

شرکت مهندسی دلتا سیستم توس





فهرست مندرجات :

شرح	صفحه
بیوگرافی شرکت	۴
پشتیبانی	۵
طرف قراردادها	۶
نرم افزار پارکینگ	۸
مقدمه	۹
نرم افزار پارکینگ چیست؟	۱۰
سیستم دستی	۱۱
مشکلات سیستم دستی	۱۲
اتوماسیون پارکینگ	۱۴
بیوگرافی نرم افزار پارکینگ	۱۸
بیوگرافی سخت افزار پارکینگ	۲۸



بیوگرافی شرکت:

نام شرکت : دلتا سیستم توس

نام تجاری : دلتا

شماره ثبت : ۳۳۱۳۶

تاریخ ثبت : ۱۳۸۷/۰۳/۲۶

کد اقتصادی : ۴۱۱۳۶۱۱۵۸۱۵۶

مدیر عامل : مهندس علی حبیبی

نوع فعالیت : طراحی کلیه نرم افزارهای کاربردی تحت ویندوز، وب، شبکه، برنامه نویسی میکروکنترلرها و قطعات دیجیتال، اجرای کلیه شبکه های کامپیوتری شامل بخش نرم افزار و سخت افزار و تامین نیروی انسانی مورد نیاز شرکت

آدرس : خراسان رضوی - مشهد - سه راه فلسطین-بین دستغیب ۸ و ۱۰-پلاک ۱۶۸

تلفن : ۰۵۱۳۸۵۵۴۲۸۵ **همراه:** ۰۹۹۰۱۱۵۴۲۸۵-۰۲۷-۰۹۱۵۵۱۷۷ **فکس :** ۰۵۱۳۸۴۷۰۷۱۸



پشتیبانی

- بصورت تلفنی تمام وقت تماس با شماره ۰۵۱۳۸۵۵۴۲۸۵
- بصورت آنلاین با استفاده از نرم افزار تیم ویوور و اینترنت
- بصورت حضوری در محل مشتری
- بصورت حضوری در محل شرکت
- پشتیبانی یکسال اول رایگان بوده و در سالهای بعد قرارداد پشتیبانی با رانژه مشخص منعقد میگردد.



طرف قراردادهای شرکت:

آستان قدس رضوی - پارکینگ راهپیمایی اربعین مرز جزابه (خوزستان) - پارکینگ راهپیمایی اربعین مرز شلمچه - شهرداری مشهد - شهرداری سرخس - منطقه ویژه اقتصادی سرخس - فرودگاه بین المللی کابل افغانستان - شهرداری درگز - شهرداری شیراز - شهرداری اصفهان - شهرداری طرهبه - شهرداری لطف آباد - نیروی انتظامی شوشتر - زندان مرکزی مشهد - زندان چناران - نیروی انتظامی مهاباد - نیروی انتظامی خراسان رضوی - شهرداری نیشابور - شهرداری شیراز - شهرداری بستان - شهرداری گز و بلخوار - گمرک کردستان - گمرک سرخس - جهاد نصر خراسان - سپاه کلات - سازمان حمل و نقل بار مشهد - ترمینال عمومی مشهد - دانشگاه فنی ومهندسی آزاد اسلامی مشهد - مسکن شمالشرق مشهد - شرکت توسعه وعمران مشهد - شرکت حمل و نقل آبادان - موسسه حفاظتی نظم یاران خرمشهر - پارکینگ طبقاتی نشاط دزفول - پارکینگ بیمارستان مادر و کودک شیراز - پارکینگ صدف بندرعباس - پارکینگ هدایت شهرداری شیراز - پارکینگ مجتمع ستاره کرمان - پارکینگ ناوگان باری نمایشگاه و جرثقیلهای مشهد - پارکینگ شهرداری بستان خوزستان - برج تجاری آلتون مشهد - پارکینگ انصار کرمان - پارکینگ سنگین شهرداری گز و بلخوار - پارکینگ مهدیزاده طرق - پارکینگ باسکول سرخس - پارکینگ عمومی ثامن - پارکینگ ضلع شرقی و غربی ترمینال مشهد - پارکینگ توقیفی انتظامی آستارا - پارکینگ مصالح ساختمانی خین عرب - پارکینگ سنگین میامی - پارکینگ بهارستان اصفهان - پارکینگ نمایشگاه بین المللی مشهد - پارکینگ بازار هشتم مشهد - پارکینگ هتل نگین پاسارگاد مشهد - پارکینگ شبانه روزی ولیعصر طرق - پارکینگ متروی تهران - پارکینگ مجتمع فرهنگی ورزشی کارگران مشهد - پارکینگ شهر شب شیراز - پارکینگ وکیل کرمان - پارکینگ بازار بزرگ بعثت طرهبه - پارکینگ مجتمع تجاری اقامتی امید مشهد - پارکینگ بوستان ولایت ساری - پارکینگ بازار تجاری امیر مشهد - پارکینگ عمومی تجاری آرمان مشهد - پارکینگ بیمارستان شهید محمدی بندرعباس - پارکینگ بازار مرکزی مشهد - پارکینگ عمومی خیریه مظاهری - برج مسکونی فدک - پارکینگ شب بازار نیشابور - پارکینگ لاله مشهد - نیروی انتظامی بروجن - پارکینگ حوزه بندرعباس - پارکینگ صدف بندرعباس - پارکینگ موتوری آسمان مشهد - مجتمع طلا و جواهر مرمر مشهد - پارکینگ شارستان رضوی مشهد - پارکینگ معین مشهد - پایانه بار اردبیل - درمانگاه امام صادق مشهد - پارکینگ انبارهای عمومی گمرک لطف آباد - شهربازی رشت - مجتمع برلیان رامسر - پارکینگ توکل مشهد - پارکینگ سروری قوچان - پارکینگ منصف مشهد - مجتمع تجاری اکسین - مجتمع تجاری اکسون مشهد - پارکینگ خیام شیراز - پارکینگ مجتمع پارس شیراز - پارکینگ مجتمع ضامن - گروه صنایع دستی اصفهان -





پارکینگ بدنسازی تندرست پایانه بار جیرفت کرمان شرکت امین نو اندیش توس شرکت قطعه سازان شرق مجموعه ورزشی باستان شرکت محاسب رایانه موسسه انصار المهدی شرکت هوشمند تراشه نصر- پارکینگ شهر بازی آبادگر- مجتمع مسکونی لاله- شرکت توسعه یاران توس- پارکینگ زکریای رازی مشهد - مهمانسرای نور - مجتمع مسکونی رهپاد - موسسه مهر آوران - شرکت پارس تکنو تل - شرکت پخش خاوران - دانشگاه غیر انتفاعی حکیم - موسسه خیریه الزهرا - راهداری جنوب کرمان - شرکت روش اندیش مطلق - پارکینگ ابهری



نرم افزار پارکینگ

مقدمه:

کنترل مدیریت پارکینگ یک ابزار مهم در مدیریت شهرهای کنونی است. مدیریت صحیح و استفاده از حداکثر فضا و بالابردن بهره وری و بهره برداری پارکینگ میتواند بر کارایی ترافیک و کیفیت زندگی شهری تاثیر گذار باشد چرا که تصمیمات نادرست و مدیریتهای غیر استاندارد علاوه بر تاثیر منفی و نا مطلوب بر سیستم ترافیک شهری باعث صدمه مستقیم بر محیط زیست، افزایش هزینه ها در ساخت و ساز و نهایتا زیانهای اقتصادی خواهد شد.

با توجه به گذشت زمان و سرعت پیشرفت در زمینه تولید روز افزون خودرو و خدمات به آنها پارکینگ جزئی از خدمات به خودروها و وسایل نقلیه میباشد از این رو سیاستگذاران بخشهای حمل و نقل اخیرا به پارکینگ توجه بیشتری داشته اند و از آن بعنوان یک مکانیزم بلقوه برای رفع مشکلات ترافیک شهری نام میبرند.

استفاده از حداکثر بهره برداری از فضای یک پارکینگ، بالا بردن ضریب امنیت و کمک به تصمیم گیری یک مدیریت پارکینگ بصورت مستقیم کمک به این نوع سیاستگذاری بوده و میتوان از آن بعنوان اصلی ترین مشکل یک مدیر پارکینگ و یک پارکبان دانست.



نرم افزار پارکینگ چیست؟



نرم افزار پارکینگ یا برنامه پارکینگ به نرم افزاری گفته میشود که کلیه نیازهای یک پارکینگ و مدیریت پارکینگ را برطرف کند تا مدیریت پارکینگ بتواند علاوه بر رفع نیازهای روزمره خود و برطرف نمودن مشکلات سیستم دستی پارکینگ تصمیماتی در جهت بهره وری بهتر و کنترل مدیریت پارکینگ خود اتخاذ نماید.



سیستم دستی (سیستم قبضی) در پارکینگ چیست؟



در این روش مدیریت پارکینگ دسته قبضه‌هایی ۵۰-۱۰۰ یا به تعداد دلخواه صادر میگردد که روی هر دسته قبض اطلاعاتی شامل : نوع خودرو ، پلاک خودرو ، تاریخ و ساعت ورود ، تاریخ و ساعت خروج و بعضا رنگ یا سایر مشخصات ظاهری درج میگردد. این قبضها شامل ۲ قسمت میباشد یکی قبض اصلی که در دست راننده است و یکی ته قبض که دست پارکبان میباشد.

اطلاعاتی که در قبضهای اصلی و ته قبضها نوشته میشوند یکی هستند چرا که در صورت تغییر اطلاعات یا صدور قبضهای جعلی پارکبان باید بتواند این اطلاعات را در داشته باشد و آنرا چک کند، اما واقعا سوال اینجاست که با توجه به حجم ورود و خروج پارکینگها چه کسی میتواند ته قبضها را چک کند؟

در حالت تئوری شاید بتوان حرفهایی برای گفتن داشت اما در عمل کنترل واقعی یک پارکینگ بدون استفاده از نرم افزار پارکینگ صفر است. در گفتگوهایی که با مدیران پارکینگها داشتیم همه شان به این موضوع اعتراف میکنند که ما حتی وقت برای نوشتن ساعت خروج خودروها هم نداریم چه برسد به اینکه ته قبضها را چک کنیم! پس چه توقعی خواهیم داشت که آن پارکینگ بتواند امنیت حداقلی بدون استفاده از یک نرم افزار پارکینگ داشته باشد.



مشکلات سیستم دستی (قبضهای کاغذی) در پارکینگ:



- کندی محاسبه مدت توقف و مبلغ قابل پرداخت خودرو در پارکینگ
- عدم شناسایی دقیق آورنده خودرو با خارج کننده خودرو (امنیت)
- تهیه قبضهای جدید و در نتیجه صرف وقت و هزینه
- مشکل محاسبه دقیق و وقت گیر کارکرد پارکبانها در روز یا ساعتهای خاصی از روز



- عدم اطمینان به پارکبانهای سود جو
 - جعل قبوض پارکینگ توسط افراد سودجو
 - عدم از راه دور
 - کنترل سخت رانندگان مشترک و اطلاع از وضعیت تمدید آنها
 - عدم اطلاع از موجودی دقیق پارکینگ
 - عدم اطلاع خودروهای در حال ورود به پارکینگ و پارکبانها از ظرفیت باقیمانده و در نتیجه شلوغی درب ورود
 - عدم اطلاع دقیق مدیریت پارکینگ از وضعیت ساعتهای شلوغ پارکینگ جهت مدیریت پرسنل پارکینگ (پارکبانها)
 - مشکل در محاسبه تعرفه های متفاوت و نیز تغییر تعرفه پارکینگ (سواری - موتور - مینی بوس و ...) در هنگام خروج و در نتیجه شلوغی درب خروجی
 - شلوغی درب ورود و خروج که باعث عدم بهره برداری پارکینگ از حداکثر ظرفیت خود خواهد شد
 - ...
- مشکلاتی که گفته شد فقط بخشی از مشکلات یک پارکینگ است که مدیریت پارکینگ همه روزه با آن دست به گریبان است. از آنچه گفته شد به وضوح استفاده از یک سیستم مکانیزه پارکینگ (اتوماسیون پارکینگ) یا حتی یک نرم افزار پارکینگ مشخص خواهد شد.
- در ادامه ما یک سیستم مکانیزه پارکینگ و مشخصات و ویژگیهای یک نرم افزار پارکینگ (برنامه پارکینگ) خوب را توضیح خواهیم داد و خواهیم گفت که یک اتوماسیون پارکینگ چگونه نیازهای یک مدیریت پارکینگ را رفع خواهد کرد.



اتوماسیون پارکینگ یا سیستم مکانیزه پارکینگ :



این واژه را میتوان بدین گونه تعریف کرد که ترکیبی از سخت افزار و نرم افزار جهت حذف کامل سیستم کاغذی (قبضهای کاغذی یا سیستم دستی) و بالا بردن امنیت و ضریب بهره وری در کنترل و مدیریت پارکینگ میباشد.

بهترین نرم افزار پارکینگ یا بهترین سیستم اتوما سیون پارکینگ چه امکاناتی باید داشته باشد؟

سریال لیش	شماره کارت	تاریخ ورود	ساعت ورود	نام راننده	کد راننده	شماره پلاک	نوع و وضعیت
۳۶۶۵۳۴	۱۱۱	۱۳۹۲/۱۱/۷	۱۸:۰۱	منطقه	۱	۶۸۵۲۱	سوار
۳۶۶۵۳۸	۱۱۱	۱۳۹۲/۱۱/۷	۱۸:۰۳	منطقه	۱	۶۶۶۲۳	سوار
۳۶۶۵۳۷	۱۳۳	۱۳۹۲/۱۱/۷	۱۷:۵۸	منطقه	۱	۴۴۷۲۹	سوار
۳۶۶۵۳۵	۴۷۹	۱۳۹۲/۱۱/۷	۱۷:۵۶	منطقه	۱	۶۱۸۷۱	سوار
۳۶۶۵۳۳	۳۳۸	۱۳۹۲/۱۱/۷	۱۷:۵۶	منطقه	۱	۱۲۵۲۷	سوار
۳۶۶۵۳۲	۳۱۲	۱۳۹۲/۱۱/۷	۱۷:۵۶	منطقه	۱	۱۲۳۳۵	سوار
۳۶۶۵۳۱	۱۴۶	۱۳۹۲/۱۱/۷	۱۷:۴۹	منطقه	۱	۱۸۷۱۵	سوار
۳۶۶۵۳۲	۴۶۶	۱۳۹۲/۱۱/۷	۱۷:۴۸	منطقه	۱	۱۲۳۳۵	سوار
۳۶۶۵۳۲	۶۶۲	۱۳۹۲/۱۱/۷	۱۷:۴۴	منطقه	۱	۴۴۲۳۸	سوار
۳۶۶۵۳۴	۶۸۰	۱۳۹۲/۱۱/۷	۱۷:۴۳	منطقه	۱	۶۹۲۴۶	سوار
۳۶۶۵۳۵	۵۶۹	۱۳۹۲/۱۱/۷	۱۷:۴۳	منطقه	۱	۸۱۶۲۹	سوار
۳۶۶۵۳۲	۶۹۵	۱۳۹۲/۱۱/۷	۱۷:۱۶	منطقه	۱	۱۸۵۵۷	سوار
۳۶۶۵۳۲	۵۶۲	۱۳۹۲/۱۱/۷	۱۷:۰۷	منطقه	۱	۱۲۳۳۵	سوار
۳۶۶۵۳۱	۱۴۸	۱۳۹۲/۱۱/۷	۱۷:۰۶	منطقه	۱	۱۲۳۳۵	سوار
۳۶۶۵۳۱۵	۱۷۸	۱۳۹۲/۱۱/۷	۱۷:۰۵	منطقه	۱	۱۲۳۳۵	سوار



The screenshot shows a software interface for parking management. It features a main window with a title bar and several sections. At the top, there are icons for power, settings, and other functions. The main area is divided into sections for 'ثبت ورود' (Entry Registration) and 'ثبت فرار' (Exit Registration). A car image is displayed in the center, with its license plate '۵۵۵۲۱۳۹۹' visible. The interface includes various input fields for card number, date, and time, as well as buttons for 'خروج' (Exit) and 'ذخیره' (Save).



This window is titled 'ثبت و ویرایش نوع وسیله' (Register and Edit Vehicle Type). It contains a table for defining parking rates for different vehicle types. The table has columns for 'نوع وسیله' (Vehicle Type), 'حسابه ساعتی' (Hourly Rate), 'حسابه روزانه' (Daily Rate), and 'حسابه ماهانه' (Monthly Rate). The current settings are: 'ساری' (Sari) with a 150-hourly rate, 350-daily rate, and 3000-monthly rate. There are buttons for 'خروج' (Exit), 'ذخیره' (Save), and 'تغییر معادل با یکروز محاسبه شود' (Equivalent to one day calculation).



This window is titled 'ثبت و ویرایش راننده' (Register and Edit Driver). It contains a form for entering driver information. The fields include: 'کد راننده' (Driver Code), 'نام و نشان راننده' (Driver Name and License), 'شماره کارت اشتراک' (Shared Card Number), and 'نوع اشتراک' (Type of Shared Card). There are buttons for 'خروج' (Exit) and 'ذخیره' (Save).



This window is titled 'ثبت و ویرایش کارتهای رایگان' (Register and Edit Free Cards). It contains a form for entering card information. The fields include: 'شماره کارت' (Card Number), 'دارنده کارت' (Cardholder Name), 'وضعیت اعتبار کارت' (Card Status), and 'مستور عکس دارنده کارت' (Cardholder Photo). There are buttons for 'خروج' (Exit) and 'ذخیره' (Save).

هر چند با پیشرفت تکنولوژی و امکانات جدید و بروز هیچ انتهایی را برای یک نرم افزار پارکینگ خوب نمیتوان تعیین کرد اما برای داشتن یک سیستم مدیریت پارکینگ خوب باید حداقل امکانات ذیل را برشمرد:

۱. تعریف تعرفه روز به روز (دیماند) و ساعتی
۲. ثبت ورود خروج خودکار توسط کارتخوان مغناطیسی
۳. صدور قبض بصورت دستی و یا خودکار
۴. نمایش مبلغ محاسبه شده در نرم افزار و نیز سیگمنت خروجی برای مشتری
۵. امکان تهیه گزارش صندوق و خودروها بین روزها و ساعتهای مختلف
۶. امکان تعریف -ثبت و نامعتبر کردن کارتها
۷. تفکیک قبوض صادر شده -خارج شده و همه قبوض
۸. تعریف نامحدود کاربران و تعیین دامنه دسترسی
۹. امکان ارسال پیامک گزارش برای مدیران تعریف شده در ساعت معین هرروز
۱۰. تعریف دامنه دسترسی کاربران
۱۱. امکان نوبت دهی به رانندگان و ارسال پیامک خودکار به آنان جهت مراجعه
۱۲. امکان تغییر تعرفه ها برای خودروهای متفاوت
۱۳. امکان تعریف مشترکین به صورت ماهانه و اعتباری
۱۴. محاسبه الباقی پیش پرداخت مشترکین اعتباری و ثبت عودت وجه
۱۵. امکان نمایش اعتبار باقیمانده برای مشترکین اعتباری و نمایش بر بروی تابلو نمایشگر
۱۶. امکان اتصال به راهبند
۱۷. ثبت عکس ورودی توسط دوربین و نمایش آن در هنگام خروج



۱۸. تهیه گزارشات (ورودی-خروجی-موجودی-کارکرد کاربران و پارکینگ-نمودار تعدادی و ریالی و ...)
۱۹. ثبت پلاکهای فراری و شناسایی آنها
۲۰. غیر فعال کردن کارت خودروی فراری
۲۱. امکان تشخیص پلاک از عکس گرفته شده و نیز خودروی در حال حرکت
۲۲. ماژولهای امنیتی کنترل کاربران سیستم
۲۳. تشخیص پلاک ورودی و خروجی پارکینگ
۲۴. تطبیق پلاک ورودی با خروجی
۲۵. صدور خودکار قبض هنگام ورود خودرو بدون دخالت کاربر!
۲۶. استفاده از تکنولوژیهای RFID و BarCode و مایفر و قبض اتوماتیک
۲۷. رند کردن مبالغ پس از محاسبه
۲۸. امکان گزارش بستن صندوق و تحویل شیفت
۲۹. امکان گزارش کاربران از پرداختی های مشترکین
۳۰. ثبت ورود و خروج مشترکین بدون دخالت کاربر با کنترل راهبند
۳۱. استفاده همزمان از ۳ ریدر به یک سیستم جهت تسریع در عملیات
۳۲. سامانه اینترنتی پشتیبانی و گزارشگیری آنلاین از راه دور
۳۳. بروز رسانی خودکار نرم افزار
۳۴. کنترل از راه دور نرم افزار در شبکههای شهری و محلی و اینترنت
۳۵. پشتیبانی سالانه بصورت آنلاین حضوری و غیر حضوری فقط با یک کلیک!
۳۶. امکان ویرایش امکانات و اضافه کردن موارد سفارشی و دلخواه به برنامه
۳۷. امکان اتصال به ریدر برد بلند برای سیستم های کنترل تردد



بیوگرافی نرم افزار پارکینگ :

گزارش عملکرد کاربران

از تاریخ: ۱۳۹۲/۱۱/۰۱ تا تاریخ: ۱۳۹۲/۱۱/۰۸ نام کاربر: delta

سوال پای	نام راننده	شماره پلاک	نام خودرو	تاریخ خروج	ساعت خروج	مدت توقف پرواقت	مبلغ دریافتی
۲۶۶۴	مشرفه	۸۸۳۷		۱۳۹۲/۱۱/۰۶	۲۱:۵۸	روز و ساعت ۲۰:۴۵ دقیقه	۲۵۰۰
۲۶۶۴	مشرفه	۱۴۴۸		۱۳۹۲/۱۱/۰۶	۲۱:۵۵	روز و ساعت ۲۰:۴۵ دقیقه	۲۵۰۰
۲۶۶۴	مشرفه	۱۳۳۵		۱۳۹۲/۱۱/۰۶	۲۱:۴۹	روز و ساعت ۲۰:۴۵ دقیقه	۱۰۰۰
۲۶۶۴	مشرفه	۷۸۷۶۴		۱۳۹۲/۱۱/۰۶	۲۱:۳۹	روز و ساعت ۲۰:۴۵ دقیقه	۱۰۰۰
۲۶۶۴	مشرفه	۱۳۳۵		۱۳۹۲/۱۱/۰۶	۲۱:۳۲	روز و ساعت ۲۰:۴۵ دقیقه	۱۰۰۰
۲۶۶۴	مشرفه	۸۹۷۶۲		۱۳۹۲/۱۱/۰۶	۲۱:۳۲	روز و ساعت ۲۰:۴۵ دقیقه	۱۰۰۰
۲۶۶۴	مشرفه	۷۶۲۲۹		۱۳۹۲/۱۱/۰۶	۲۱:۱۱	روز و ساعت ۲۰:۴۵ دقیقه	۲۵۰۰
۲۶۶۴	مشرفه	۹۹۷۸۸		۱۳۹۲/۱۱/۰۶	۲۳:۱۷	روز و ساعت ۲۰:۴۵ دقیقه	۱۰۰۰
۲۶۶۴	مشرفه	۱۹۹۴		۱۳۹۲/۱۱/۰۶	۲۳:۲۱	روز و ساعت ۲۰:۴۵ دقیقه	۱۰۰۰
۲۶۶۴	مشرفه	۳۸۵۹۸		۱۳۹۲/۱۱/۰۶	۲۳:۲۶	روز و ساعت ۲۰:۴۵ دقیقه	۱۰۰۰
۲۶۶۴	مشرفه	۹۷۷۲۶		۱۳۹۲/۱۱/۰۶	۲۳:۲۶	روز و ساعت ۲۰:۴۵ دقیقه	۱۰۰۰

خروج نمایش اطلاعات چاپ گزارش

لیست کاربران

نام کاربری	نوع کاربر	فعال
delta	مدیر	<input checked="" type="checkbox"/>
amin	مهمان	<input checked="" type="checkbox"/>
1	مدیر	<input checked="" type="checkbox"/>
masoud	مهمان	<input checked="" type="checkbox"/>
2	مهمان	<input checked="" type="checkbox"/>
3	مهمان	<input checked="" type="checkbox"/>
4	مهمان	<input checked="" type="checkbox"/>
5	مهمان	<input checked="" type="checkbox"/>
6	مهمان	<input checked="" type="checkbox"/>
7	مهمان	<input checked="" type="checkbox"/>
8	مهمان	<input checked="" type="checkbox"/>
9	مهمان	<input checked="" type="checkbox"/>
10	مهمان	<input checked="" type="checkbox"/>
beigi	مهمان	<input checked="" type="checkbox"/>
herasat	مهمان	<input checked="" type="checkbox"/>
11	مهمان	<input checked="" type="checkbox"/>
12	مهمان	<input checked="" type="checkbox"/>

تعریف کاربر جدید
تعیین دامنه دسترسی
حذف
تغییر کلمه رمز عبور
خروج

گزارش عملکرد پارکینگ

از تاریخ: ۱۳۹۲/۱۱/۰۸ تا تاریخ: ۱۳۹۲/۱۱/۰۸ نوع گزارش: ورودی نوع وسیله نقلیه: سواری

نام راننده	شماره پلاک	تاریخ ورود	تاریخ خروج	نام شرکت	هزینه	نام و رنگ	نوع وسیله
مشرفه	۱۳۳۵	۱۳۹۲/۰۴/۲۵	۱۳۹۲/۰۴/۲۵	-	۱۳۹۲/۰۴/۲۵	سواری	سواری
مشرفه	۱۳۳۵	۱۳۹۲/۰۴/۲۵	۱۳۹۲/۰۴/۲۵	-	۱۳۹۲/۰۴/۲۵	سواری	سواری
مشرفه	۱۳۳۵	۱۳۹۲/۰۴/۲۵	۱۳۹۲/۰۴/۲۵	-	۱۳۹۲/۰۴/۲۵	سواری	سواری
مشرفه	۱۳۳۵	۱۳۹۲/۰۴/۲۵	۱۳۹۲/۰۴/۲۵	-	۱۳۹۲/۰۴/۲۵	سواری	سواری
مشرفه	۱۳۳۵	۱۳۹۲/۰۴/۲۵	۱۳۹۲/۰۴/۲۵	-	۱۳۹۲/۰۴/۲۵	سواری	سواری
مشرفه	۱۳۳۵	۱۳۹۲/۰۴/۲۵	۱۳۹۲/۰۴/۲۵	-	۱۳۹۲/۰۴/۲۵	سواری	سواری
مشرفه	۱۳۳۵	۱۳۹۲/۰۴/۲۵	۱۳۹۲/۰۴/۲۵	-	۱۳۹۲/۰۴/۲۵	سواری	سواری
مشرفه	۱۳۳۵	۱۳۹۲/۰۴/۲۵	۱۳۹۲/۰۴/۲۵	-	۱۳۹۲/۰۴/۲۵	سواری	سواری
مشرفه	۱۳۳۵	۱۳۹۲/۰۴/۲۵	۱۳۹۲/۰۴/۲۵	-	۱۳۹۲/۰۴/۲۵	سواری	سواری
مشرفه	۱۳۳۵	۱۳۹۲/۰۴/۲۵	۱۳۹۲/۰۴/۲۵	-	۱۳۹۲/۰۴/۲۵	سواری	سواری
مشرفه	۱۳۳۵	۱۳۹۲/۰۴/۲۵	۱۳۹۲/۰۴/۲۵	-	۱۳۹۲/۰۴/۲۵	سواری	سواری
مشرفه	۱۳۳۵	۱۳۹۲/۰۴/۲۵	۱۳۹۲/۰۴/۲۵	-	۱۳۹۲/۰۴/۲۵	سواری	سواری
مشرفه	۱۳۳۵	۱۳۹۲/۰۴/۲۵	۱۳۹۲/۰۴/۲۵	-	۱۳۹۲/۰۴/۲۵	سواری	سواری
مشرفه	۱۳۳۵	۱۳۹۲/۰۴/۲۵	۱۳۹۲/۰۴/۲۵	-	۱۳۹۲/۰۴/۲۵	سواری	سواری
مشرفه	۱۳۳۵	۱۳۹۲/۰۴/۲۵	۱۳۹۲/۰۴/۲۵	-	۱۳۹۲/۰۴/۲۵	سواری	سواری
مشرفه	۱۳۳۵	۱۳۹۲/۰۴/۲۵	۱۳۹۲/۰۴/۲۵	-	۱۳۹۲/۰۴/۲۵	سواری	سواری

خروج نمایش اطلاعات چاپ گزارش

تنظیمات

نام پارکینگ: امام رضا آدرس: قلعه امام رضا

تلفن: ۰۵۱۱۸۵۵۴۲۸۵ - ۰۵۱۱۸۴۷۰۲۳۳

مسور آرم پارکینگ: C:\Documents and Settings\All Users\Documents\My Pictures\Sample Pictures\Sunset.jpg

مسور ذخیره عکسها: D:\Soft\Pictures

مسور تهیه پشتیبان: D:\Soft\Backup

پورت کارفرمان: ۸ پورت مبلغ: ۴ پورت راهنم: پورت فریب پارکینگ پورت سیمکارت: ۹ پورت امداد

نوع تعرفه: جماعتی فریب پارکینگ ۶۰ باذوری انعام جهت رانندگان روز قبل از انعام

ساعت ارسال پیام گزارش: ۱۹:۰۰ ارسال پیام گزارش

پاکوس

خروج ذخیره

تعریف تعرفه:

با استفاده از این امکان شما میتوانید تعرفه هایی بصورت دلخواه برای هر نوع خودرو تعریف کنید میتوانید بازه ای را رایگان تعریف نمود و یا نحوه محاسبه هر خودرو را بصورت ساعت اول و یا ورودی و ساعت های اضافی تعریف نمود و یا اینکه جهت تخفیف چند دقیقه ورود به ساعت اضافی را در محاسبات لحاظ نکرد. حالت های متنوع دیگری نیز در نرم افزار گنجانده شده است.

نحوه ثبت ورود - خروج خودروها:

این امکان به چند روش قابل انجام است :

روش دستی :

میتوان هنگام ورود یا خروج شماره کارت را بر روی صفحه اصلی نرم افزار تایپ کرده تا ورود یا خروج ثبت گردد. بدیهی است که تشخیص ورودی یا خروجی بودن کارت بر عهده نرم افزار است چرا که در هنگام ثبت کارت نرم افزار ابتدا از قبوض صادره (خودروهای موجود در پارکینگ) بدنبال آن شماره کارت خواهد گشت و در صورت پیدا نشدن آن (عدم وجود در قبوض صادره) نرم افزار کارت را بعنوان قبض صادر شده در نظر خواهد گرفت. بدیهی است در این روش امکان تایپ اشتباه شماره کارت توسط پارکبان بالا رفته و نیز کندی در ثبت ورود و خروجها بوجود خواهد آمد.

روش مکانیزه :

در هنگام ورود خودرو، دوربین پلاک خوان شروع به شناسایی پلاک میکند و پلاک بر روی صفحه نرم افزار نمایان میشود و در قسمت گزارشات نامحسوس تردد، زمان ورود ذخیره میگردد. راننده کارت ورودی خود را از پارکبان دریافت میکند و یا در صورتی که راننده از مشترکین پارکینگ باشد کارت اشتراک خود را به پارکبان ارائه میدهد. بازدن کارت یا صدور قبض عکس ورودی و پلاک به همراه زمان ورود در نرم افزار ذخیره میگردد و در تابلو نمایشگر ظرفیت باقی مانده نشان داده میشود و نرم افزار راهنم را بصورت

خودکار باز میکند. چنانچه پلاک شناسایی شده یا کارت ارائه شده (کارت مشترکین پارکینگ) نامعتبر یا ممنوعه (سرقتی، فراری و...) در نرم افزار ثبت شده باشد نرم افزار اخطار مناسب را را به کاربر میدهد تا اقدامات و تدابیر بعدی را اتخاذ کند.

روش صدور قبض:

در این حالت به انتخاب کاربر و یا خودکار نرم افزار با مشاهده پلاک خودرو قبض صادر میکند که در این قبض پلاک ساعت و تاریخ ورود و نیز یک بارکد و سریال قبض گنجانده شده است. هنگامیکه خودرو از پارکینگ خارج میشود با ارائه قبض به کاربر، توسط دستگاه بارکد خوان بارکد خوانده شده و مبلغ محاسبه و نمایش داده میشود.

ثبت کارت، تغییر اعتبار کارتها:

در این بخش از نرم افزار کارتهای مغناطیسی RFID را ثبت میکنیم تا نرم افزار شماره ای به آن اختصاص دهد چرا که شناسایی کارت بر اساس کد هگز آن بسیار مشکل خواهد بود. کارتها یکبار برای همیشه ثبت میگردند و در چرخه استفاده قرار نمیگیرند، این کارتها ممکن است از آنها برای افراد متفرقه استفاده گردد ممکن است دست یک مشترک باشد و یا ممکن است رایگان باشد و یا اینکه هر کار دارای نوع تعرفه خاصی باشد که نحوه عملکرد آنرا میتوان بر اساس دلخواه کاربر انتخاب نمود.

کارتها پس از ثبت شدن همگی وضعیتی فعال و قابل استفاده دارند، میتوان کارتها را غیر فعال نمود و یا از حالت غیر فعال خارج نمود این تغییر وضعیت بر اساس ضرورتی که در پارکینگ ایجاد میشود استفاده خواهد شد. بعنوان مثال خودرویی که بدون اجازه شما از پارکینگ خارج شده است کارتش را غیر فعال میکنید و یا کارتی که گم شده است را غیر فعال میکنید تا در صورت استفاده مجدد سیستم به شما هشدار دهد و از این طریق امنیت خود را چند برابر کنید.

کارتهای رایگان:

در این بخش میتوانید برخی از کارتهایی را بصورت رایگان تعریف کنید تا در هنگام تردد این افراد مبلغ محاسبه نگردد. این بخش را مهمانان یا کارتهای VIP میگویند. میتوانید کارتها را نفر به نفر و یا دسته ای تعریف کنید.



تعریف مشترکین:

در این بخش از نرم افزار پارکینگ (برنامه پارکینگ) ما یک مشترک همیشگی داریم بنام متفرقه که با کد ۱ شناسایی میشود. این شماره برای خودروهای عموم استفاده میشود.

شما میتوانید به تعداد نامحدود مشترک ایجاد کنید و بر اساس نوع دلخواه اشتراک آنها را انتخاب کنید. در اینجا نوع اشتراک ها به دو دسته تقسیم میشوند:

اشتراک ماهانه:

در این حالت هر مشترک بصورت ماهانه حق عضویت را پرداخت میکند، در حقیقت او یک جایگاه پارک همیشگی برای خود خریداری نموده است که چنانچه حضور داشته باشد یا نه باید رزرو نگهداشته باشد.

اشتراک اعتباری:

در این حالت مبلغی بعنوان شارژ از مشترک دریافت میگردد که نرم افزار پارکینگ در هر بار ورود و خروج از شارژ مشترک کم کرده تا به صفر برسد.

در ثبت رانندگان مشترک برنامه پارکینگ از شما یک شماره کارت بعنوان شماره کارت اشتراک درخواست میکند تا در صورت هر بار ورود و خروج صاحب کارت مشخص گردد. در هنگامی که شارژ یا اعتبار مشترکین به پایان برسد نرم افزار پارکینگ بصورت خودکار پیام مناسب را صادر میکند و کارت از درجه اعتبار ساقط میشود و نمیتوان از آن کارت بعنوان ورود یا خروج استفاده کرد و میبایست از کارتهای متفرقه استفاده کند که در این حالت با توجه به سیاستگذاری های مدیریت پارکینگ برای مشترک بصره نخواهد بود.



ارگانها و تخفیفات:

در این قسمت لیست ارگانها، نهادها و یا اشخاصی که با پارکینگ قرارداد دارند و قرار است درصدی از مبلغ پارکینگ مشتریان خود را پرداخت نمایند ثبت کنید تا بتوانید درصد تخفیف را اعمال و نیز در بازه زمانی مشخص بتوانید گزارش تردد مشتریان و نیز مبلغ بستانکاری از آنها را در گزارشی تهیه و به به طرف قرارداد خود ارسال نمایید.

تعریف کاربران:

در این بخش مدیریت پارکینگ میتواند تعداد نامحدودی کاربر را بعنوان کاربران سیستم پارکینگ تعریف کند و هر کاربر با استفاده از رمز عبور و نام کاربری خود از نرم افزار پارکینگ با تعیین محدودیتهایی که در نظر گرفته شده است استفاده میکنند. لازم به ذکر است که کاربران به هیچ عنوان نباید از رمز عبور سایر کاربران مطلع باشند خصوصاً رمز عبور مدیریت. در ادامه بحث به اهمیت فراوان این موضوع پی خواهید برد.

ارسال پیامک گزارش:

این بخش از نرم افزار پارکینگ یک مدیر پارکینگ را بی نیاز از هر نوع دسترسی اینترنتی یا حضور در پارکینگ مدیر را آگاه میکند که در پارکینگ چه خبر است! از صبح چند خودرو آمده اند و چندتا رفته ند؟ چقدر تا الآن کارکرد داشته است و یا چند خودرو داخل پارکینگ موجود است.

فقط کافیست تا وارد این بخش از نرم افزار کنترل مدیریت پارکینگ شده و نام مدیرهایی که میخواهد پیام گزارش کارکرد پارکینگ ارسال شود را وارد کنید.

ثبت عکس ورودی خودرو:

هنگام ورود خودرو چه بصورت دستی چه بصورت مکانیزه ثبت ورود انجام شد نرم افزار پارکینگ بصورت خودکار دستور ثبت عکس را برای دوربین ارسال میکند و عکس را در حافظه سیستم نگه میدارد. این عکس در هنگام خروج بهنگام ثبت خروج مجدداً بر روی صفحه نمایش داده میشود. این امر جهت بالا بردن امنیت پارکینگ بسیار ضروری است.

اگر از ماژول نرم افزاری تشخیص پلاک استفاده میکنید نرم افزار پارکینگ پس از ثبت عکس ورودی پلاک را از عکس تشخیص داده و بهنگام سایر اطلاعات ورودی در سیستم ثبت میکند. ثبت پلاک ضرورت چندانی ندارد چرا که مهم کارت است، ضرورت پلاک وقتی مشخص میشود که کارت نباشد و شما بخواهید ساعت ورود راننده ای را که کارت خود را گم کرده است پیدا کنید. و یا هنگام ثبت فرار خودرو بخواهید پلاک آنرا ثبت کنید.

پلاکهای ممنوع و فراری :

در این قسمت میتوانید پلاکهای ممنوع را که برای آنها در هنگام مشاهده میخواهید آلارم در صفحه اصلی داده شود وارد کنید. پلاکهایی که در این قسمت وارد شوند به هنگام مشاهده در صفحه اصلی بصورت خودکار پیامی مبنی بر ممنوعه در کنار پلاک تشخیصی ظاهر میشوند، میتوانید با کلیک بر روی آلارم پلاک غیر مجاز فوق اطلاعات بیشتری از این پلاک دریافت کنید.

کنترل تردد:

نرم افزار این قابلیت را دارد که بصورت نامحسوس بدون دریافت کارت یا چاپ قبض اقدام به ثبت پلاکهای عبوری به همراه ساعت و تاریخ عبور آنها در دربهای ورودی و خروجی میکند، این پلاکها بصورت کلی در دسترس مدیران جهت بازرسی و بازرینی در گزارشات قرار میگیرند و نیز در دسترس کاربران جهت برخورد و شناسایی با خودروهای متخلف بدون کارت و سایر دلایل دیگر قرار میگیرد.



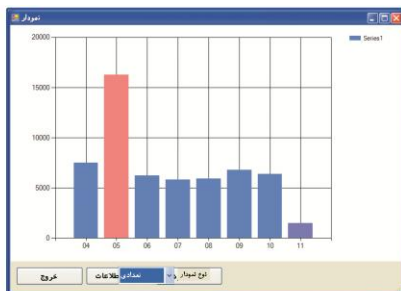
گزارشات قابل حمل:

مدیران و کاربران میتوانند انواع خروجیهای قابل حمل و انتقال از گزارشات گنجانده شده در نرم افزار داشته باشند، برای مثال میتوانید یک گزارش را با فرمت pdf یا word یا excel ذخیره کنید و آنرا بایگانی حمل و یا پرینت کنید ویا از دادهای آماری آن استفاده نمایید.

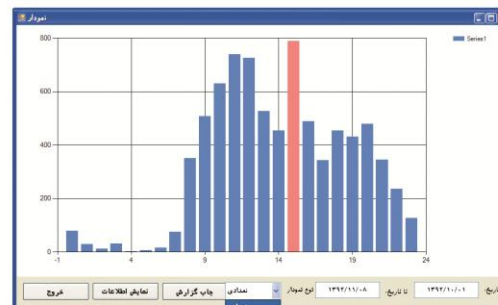
ماژول امنیتی :

این امکان جدید از نرم افزار در اصل جاسوس شما در پارکینگ است و به مدیریت پارکینگ میگوید که چه اتفاقاتی در نرم افزار افتاده است چه قبضههایی حذف شده است؟ چه قبضههایی دستکاری شده امد، چه کسی اینکار را انجام داده، کاربران چه ساعتی به سیستم متصل شده اند و چه کسی رمز عبور مدیریتی شما را از روی دستتان دزدیده است! در اصل ما را از ماست میکشد...

گزارشات نرم افزار پارکینگ:



ردیف	تاریخ	تعداد ورودی	تعداد خروجی	مبلغ
1	۱۳۹۲/۱/۲۳	۱۶۴	۱۶۵	۱۳.۵
۲	۱۳۹۲/۱/۲۱	۲۳۹	۲۵۸	۳.۷
۳	۱۳۹۲/۱/۲۲	۱۵	۲۵	۲۱.۵
۴	۱۳۹۲/۱/۲۳	۲۱۸	۲۱۲	۲۶۲.۵
۵	۱۳۹۲/۱/۲۲	۲۱۶	۲۱۸	۲۲۱
۶	۱۳۹۲/۱/۲۵	۲۱۳	۲۱۵	۲۱۳
۷	۱۳۹۲/۱/۲۶	۲۲	۱۸	۲۱۸.۵
۸	۱۳۹۲/۱/۲۷	۱۱۲	۱۱۵	۲۱۷.۵
۹	۱۳۹۲/۱/۲۸	۲۲۲	۲۲۲	۳۸۸.۵
۱۰	۱۳۹۲/۱/۲۹	۱۲۱	۱۲۱	۱۵۶.۵
۱۱	۱۳۹۲/۱/۲۰	۲۲۱	۲۲۲	۲۲۲
۱۲	۱۳۹۲/۱/۱	۲۲۸	۲۲۸	۳۲۸
۱۳	۱۳۹۲/۱/۲	۲۲۴	۲۲۸	۲۲۶.۵
۱۴	۱۳۹۲/۱/۳	۲۲۷	۲۲۸	۱۵۴
۱۵	۱۳۹۲/۱/۴	۲۲۲	۲۲۲	۱۲۸
۱۶	۱۳۹۲/۱/۵	۲۲۶	۲۲۶	۳۲
۱۷	۱۳۹۲/۱/۶	۲۲۸	۲۲۸	۳۲۱
۱۸	۱۳۹۲/۱/۷	۲۲۵	۲۲۷	۳۲۵.۵
جمع کل		۳۸۰۱	۳۷۶۴	۴۸۹۱.۵۰۰



با توجه به گستردگی انواع گزارشات نرم افزار پارکینگ چند نمونه از گزارشات و کارآیی های آنها را با هم مرور میکنیم:

خلاصه عملکرد ریالی کاربران: در این گزارش یک بازه مشخص تعیین شده و نام همه کاربرانی که عملکرد ریالی داشته اند لیست شده و مبلغ کارکرد کلی آنها را در آن بازه مشخص میکند.

خلاصه عملکرد تعدادی پارکینگ: در این گزارش بر اساس بازه تاریخی در هر تاریخ مشخص میکند که پارکینگ در آن روز چه تعداد ورودی خروجی و کارکرد ریالی داشته است.

گزارش موجودی پارکینگ: در این گزارش نرم افزار پارکینگ این امکان را به شما میدهد که با فقط یک کلیک کلیه اطلاعات قبوض صادر شده اعم از تاریخ و ساعت و نوع خودروهای داخل پارکینگ را بر روی کاغذ داشته باشید. از این گزارش برای چک کردن دوره ای پارکینگ و یا هنگامی که قرار است برای مدتی به سیستم دسترسی نداشته باشیم استفاده میشود.

گزارش کارکرد کاربران: در این گزارش علاوه بر مشخص نمودن نام کاربر تاریخ و ساعت آنرا نیز مشخص میکنیم تا بدانیم هر کاربر در ساعتهای خاص یکروز به چه صورت و چه مبلغ کارکرد داشته است. در هنگام تغییر شیفتهای از این گزارش بیشتر استفاده میشود. در این قسمت نیز خلاصه و ریز عملکرد کاربران از مشترکین و نیز دریافتیها بصورت پیشپرداخت و نیز عودتهای کاربران وجود دارد.

گزارش کارکرد مشترکین: در بازه های زمانی مختلف میتوان گزارش از پرداخت های مشترکین بدست آورد.

گزارش تخفیف ارگانها: در بازه های زمانی مختلف میتوان گزارش از شرح کارکرد خودروهای وابسته به ارگانهای طرف قرارداد با پارکینگ را بدست آورد

گزارش پیش پرداختها و عودت ها: در پارکینگ هایی که در هنگام ورود مبلغی را به عنوان ودیعه دریافت میکنند و در هنگام خروج الباقی عودت داده میشود میتوان گزارش کارکرد ها را به تفکیک روز به روز و کارکرد کلی کاربران ویا به تفکیک قبوض میتوان داشت.

گزارشات مدیریتی نموداری:

این نوع گزارشات سیستم مدیریت پارکینگ شامل تعداد زیادی از انواع گزارشات میباشد که یک مدیر جهت بهره برداری صحیح و تصمیم گیری موثر از آنها استفاده میکند برای مثال گزارشات نموداری ورود - خروج بر اساس تعداد و ریالی مشخص میکند در چه



ساعت‌هایی از روز کدام دربه‌های پارکینگ شلوغتر است و به نیرو و مدیریت بیشتری احتیاج دارد و یا گزارش نموداری کارکرد ریالی یا تعداد به تفکیک روز یا ماه که مشخص میکند چه ماه‌هایی از سال و چه روزهایی از ماه نسبت به سایر شلوغتر است و نیاز به نیروی بیشتری دارند.

گزارشات امنیتی:

همانطور که از اسمش پیداست این گزارش مربوط به ماژول امنیتی میشود که بصورت نا محسوس سیستم شما را کنترل میکند تا در هنگام صلاح‌دید مدیریت پارکینگ گزارشات را برای شما نشان دهد. این گزارشات شامل چند بخش است: تغییرات قبوض که مشخص میکند چه کاربری چه قبضی را دستکاری یا حذف کرده است، ساعت‌های ورود و خروج کاربران است و دسترسی‌های نا معتبر کاربران که اگر کسی بخواهد اشتباها با نام کاربری شخص دیگری وارد شود و یا عمدا، کلمه عبور را اشتباه وارد میکند. یکی دیگر از گزارشات امنیتی نرم افزار گزارش تطبیق پلاک است که نشان میدهد خودرو در زمان خروج با چه پلاکی وارد شده و در صورت یکسان نبودن این دو پلاک به کاربر اخطار لازم را جهت بررسی بیشتر میدهد. از دیگر امکان این گزارش ارائه لیستی از خودرو هایی که از جلوی دوربین عبور کرده اند (وارد پارکینگ شده اند) اما سهوا یا عمدا قبض ورود برای آنها ثبت نگردیده.



بیوگرافی سخت افزار پارکینگ:

کارت مغناطیسی RFID یا بدون لمس:



مشخصات ظاهری سایز: ۸۵*۵۵ میلیمتر قطر ۲ میلیمتر

رنگ: سفید - طلایی - نقره ای

جنس: پلاستیک فشرده (مشابه کارت عابر بانک) قابل چاپ PVC



مشخصات فنی:

دارای تراشه مغناطیسی آفلاین، قابل تشخیص برای ریدرهای RFID از فاصله حداکثر ۸ سانتیمتر.

تراشه مغناطیسی موجود در کارت کاملا مخفی در کارت بوده و غیر قابل رویت و آسیب رساندن میباشد؛ این نوع کارت تقریبا خراب نشدنی! هستند.

هر کارت دارای شماره سریال ۱۰ الی ۱۱ رقمی بصورت کد Hex میباشد و هر شماره سریال منحصر بفرد میباشد. از آنجا که کارت بصورت RO (read only) میباشد قابلیت نوشتن (تولید شماره سریالهای جعلی مشابه) بر روی تراشه کارت میسر نیست، لذا افراد سود جو نمیتوانند با داشتن این کارت و درج شماره سریالهای مشابه از آن سوء استفاده نمایند.

ریدرهای این نوع کارت نیاز به لمس یا قراردادن مستقیم کارت روی جلوی چشمی دستگاه ندارند ، بعنوان مثال شما میتوانید با قرار دادن دستگاه پشت شیشه و رعایت همان فاصله ۸ سانت از دستگاه ، از پشت شیشه کارت را به دستگاه معرفی کنید.



کارتخوان یا Reader RFID: (تولید شرکت)



سایز: 14*8*5 Cm

رنگ سفید . جنس پلاستیک فشرده

منبع تغذیه : آداپتور و پورت سیستم کامپیوتر

کابل انتقال داده: USB2 و پورت COM

مشخصات فنی: شامل لامپ چشمک زن زمان خواندن اطلاعات، بوق ۵ ولت، ماژول بوبین EM18 ساخت آلمان بورد الکتریکی حاوی آی سی های کد نویسی شده جهت ارتباط و انتقال دادهای دریافتی از بوبین و کامپیوتر.



روش کار این کارتخوانها به این صورت است که وقتی کارت مغناطیسی در جلوی بوبین یا همان ماژول سخت افزاری کارتخوان قرار میگیرد امواج RFID سیم پیچ داخل کارت را فعال کرده و کد را دریافت میکند که این کد همان عدد هگز و شماره سریال ثابت کارت میباشد. کد دریافت شده توسط ماژول به برد الکتریکی منتقل شده و در صورت کامل بودن اطلاعات آنرا از طریق کابل داده به کامپیوتر منتقل و از آنجا نرم افزار کد دریافتی را پردازش میکند.

منبع تغذیه متصل به کارتخوان جهت تامین برق مورد نیاز در صورت ضرورت استفاده میگردد بیشتر این منبع تغذیه هنگامی مورد استفاده قرار میگیرد که مادر برد سیستم کامپیوتر نتواند ولتاژ دقیق ۵.۲ ولت را برای عملکرد صحیح دستگاه تامین کند چرا که کابل انتقال داده کارتخوان هم جهت تامین ولتاژ و هم جهت انتقال داده کارت خوانده شده مورد استفاده قرار میگیرد.

هنگامی که ما از چندین سخت افزار همزمان استفاده میکنیم ممکن است اگر مادر برد مناسبی استفاده نکرده باشید افت ولتاژ شدید بر روی مادر برد ایجاد شده و دستگاه کارتخوان شما که حساس ترین وسیله از قطعات سخت افزاری شما است درست کار نکند در اینگونه مواقع منبع تغذیه آداپتور راهکار خوبی برای این موضوع میباشد.



دوربین تشخیص پلاک و ثبت عکس ورودی:



در نسخه های قدیمی نرم افزار از دوربینهای usb برای عکسبرداری و نیز تشخیص پلاک استفاده میشد اما اکنون دوربینهای حرفه ای ip چند مگا پیکسلی تحت شبکه این عملیات را انجام میدهند و کم کم استفاده از دوربینهای usb منسوخ گردید.

دوربینهایی که برای عکسبرداری و تشخیص پلاک خودرو مورد استفاده قرار میگیرند امکاناتی جهت تسهیل تشخیص پلاک برای بهبود کیفیت تصویر دارند که عموماً از حالت ir یا دید در شب در حالتی که نور کم باشد میباشد. قابلیت دیگری که در این دوربینها بسیار حائز اهمیت است قابلیت WDR یا حذف مستقیم منبع نور است که باعث کور شدن دوربین میگردد. قابلیت دیگر از این دوربینها Varifocal یا لنز متغیر است که میتوان دوربین را در حالت زوم قرار داد تا تشخیص پلاک از فاصله دورتر نیز میسر باشد.

نرم افزار پارکینگ جهت تشخیص پلاک و گرفتن تصویر از دوربین به پورتوکلی بنام RTSP نیاز دارد که بتواند خروجی تصویر را داشته باشد. مجموعه مشخصات ذکر شده دوربین میتواند یک دوربین تشخیص پلاک را تشکیل دهد.



تابلو سیگمنت نمایش مبلغ قابل پرداخت: (تولید شرکت)



بسته به تعداد رقمهایی که سیگمنتها نشان میدهد سایزشان متفاوت است در حالت استاندارد سایز $۳۰ * ۲۰ * ۵$ cm میباشد که برای نمایش ۵ رقم استفاده میگردد.

رنگ قاب مشکی و صفحه دودی از جنس پلاستیک فشرده میباشد.

مشخصات فنی:

تابلوهای سیگمنت برای نمایش هر رقم دارای یک عدد سون سیگمنت و یک برد الکتریکی برای روشن شدن سیگمنت میباشد لذا مثلا برای یک تابلو سیگمنت که ۵ رقم نشان میدهند ۵ سون سیگمنت ۵ برد و یک برد برای اتصال و انتقال داده ها به کنترل مدار میباشد.



تابلو سیگمنتها دارای یک کابل دیتا که توسط پورت com یا USB2.0 داده ها را از مادر برد انتقال میدهد میباشد و یک منبع تغذیه ۱۲ ولت که برق مورد نیاز برای روشن شدن سیگمنتها را مهیا میکند. انتقال داده در سیگمنتها یک طرفه است چرا که این نرم افزار پارکینگ است که اطلاعات را به تابلو سیگمنتها انتقال میدهد و آنها فقط وظیفه نمایش دادن اطلاعات را دارند.

مورد استفاده تابلوهای سیگمنت مبلغ قابل پرداخت در جلوی درب خروجی پارکینگ است چرا که همزمان با زدن کارت خروجی توسط نرم افزار کنترل و مدیریت پارکینگ مبلغ مورد نظر علاوه بر نمایش بر روی صفحه کامپیوتر بر روی این تابلو سیگمنتها نیز نمایش داده میشود تا راننده نیز از مبلغ قابل پرداخت مطلع گردد.

در نسل جدید این سیگمنتها تراشه ای طراحی گردیده است که در صورت قطع یا خاموش بودن سیگمنتها سیگنال و کدهای مربوطه به نرم افزار ارسال میگردد تا تصمیمات لازم برای نمایش یا عدم نمایش عدد یا مبلغ اتخاذ گردد.

تابلو سیگمنت نمایش ظرفیت باقیمانده پارکینگ: (تولید شرکت)

این نوع از تابلو سیگمنتها نیز مانند نمایش سیگمنتهای مبلغ قابل پرداخت بسته به تعداد رقمهایی که سیگمنتها نشان میدهد سائزشان متفاوت است در حالت استاندارد سائز: ۳۷*۲۷*۵ cm میباشد که حاوی ۳ رقم است.

رنگ قاب مشکی و صفحه دودی از جنس پلاستیک فشرده و چوب میباشد.

مشخصات فنی :



تابلو سیگمنتهای نمایش ظرفیت باقیمانده پارکینگ معمولاً از سون سیگمنتهایی بزرگتر از مبلغ قابل پرداخت استفاده میشوند چرا که از فاصله دور باید قابل رویت باشند.

مکانیزم درونی انتقال داده و عملکرد تابلو سیگمنتهای نمایش ظرفیت باقیمانده پارکینگ نیز مانند تابلو سیگمنتهای نمایش مبلغ قابل پرداخت میباشد با این تفاوت که طول کابل انتقال داده های آنها بزرگتر بوده و از ۴ برد الکتریکی برای یک نمایش سه رقمی استفاده میشود که بلند بودن کابل انتقال داده نیز بخاطر وجه تمایز آن و مورد استفاده متفاوت با تابلو سیگمنتهای نمایش مبلغ قابل پرداخت پارکینگ میباشد.

مورد استفاده تابلوهای سیگمنت نمایش ظرفیت باقیمانده پارکینگ در جلوی درب ورودی جایی که خودرو هنوز وارد پارکینگ نشده است میباشد چرا که هدف نشان دادن ظرفیت خالی پارکینگ قبل از ورود به پارکینگ برای رانندگان است از این رو از سیگمنتهای با رقمهای بزرگتر و طول کابل داده بیشتر استفاده میگردند.



دستگاه ارسال پیامک مدیریت:



این دستگاه در اصل یک دستگاه GSM مودم است که یک سیمکارت داخل آن قرار داده میشود تا از آن برای ارسال پیامک استفاده شود ، البته بیشتر مودمهای GSM قابلیت ارسال پیامک را ندارند.

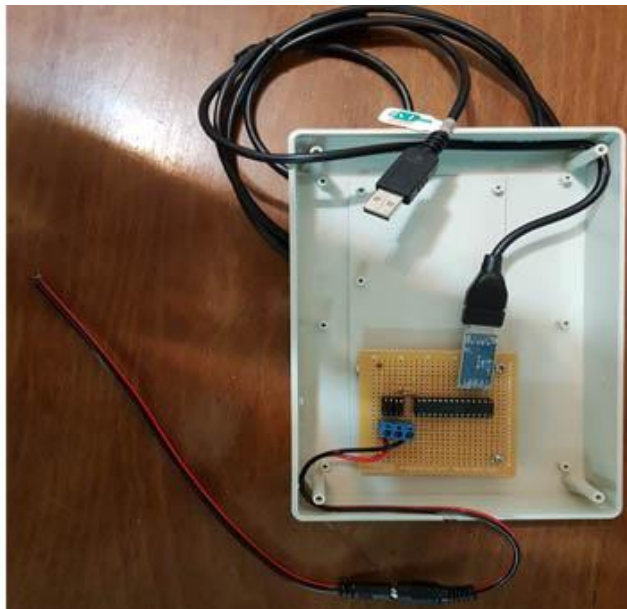
دستگاههای جی اس ام ارسال سائیزی شبیه به یک فلش USB دارند و مانند آنها به پورت USB کامپیوتر متصل میگردند.

دستگاههای جی اس ام اغلب چندین پورت از پورتهای کام را باز و از آنها برای استفاده از نرم افزارهای خود استفاده میکند و فقط یک یا دو پورت آنرا جهت استفاده نرم افزارهای دیگر برای استفاده باز خواهد گذاشت که نرم افزار پارکینگ از آن پورتهای برای استفاده در نرم افزار استفاده میکند.



موارد استفاده از دستگاههای ارسال پیامک میتواند گسترده باشد بعنوان مثال در نرم افزارهای عمومی پارکینگ برای ارسال پیامک گزارش در ساعتهای خاص از روز استفاده میشود که در این پیامک مشخصات کاملی از کارکرد پارکینگ وضعیت ورودی خروجی و موجودی پارکینگ برای مدیران ارسال میشود یا در نرم افزار پارکینگ ترانزیت یا نرم افزار پارکینگ مرزی علاوه بر موارد استفاده در نرم افزار پارکینگ عمومی برای ارسال پیامک نوبت دهی برای خروج از مرز و یا مشخص کردن نوبت آنها به رانندگان استفاده میشود که این امر باعث کم شدن حجم تماسهای رانندگان و یا مراجعه کمتر آنها به پارکینگ جهت دریافت نوبت خواهد شد.

کنترلر راهبند : (تولید شرکت)





این دستگاه با خروجی usb2.0 از یک طرف به پورت سیستم کامپیوتر متصل گردیده است و از طرف دیگر به کلید Open دستگاه راهبند. این دستگاه در دو مدل طراحی گردیده است یک مدل که از رله برای فرمان دادن به دستگاه استفاده میکند و یک مدل که از آی سی برای باز کردن راهبند استفاده میشود. بسته به نوع راهبندی که استفاده میکنید این دستگاه انتخاب میگردد.

مکانیزم عملیاتی این کنترلر فقط باز کردن راهبند جهت گذر خودرو میباشد که میتوان برای بستن از طریق دستی و یا فتوسل‌های خطی راهبند و اتصال آنها به کلید Close راهبند استفاده کرد. استفاده از فتوسل جهت بالابردن ضریب امنیت در بستن رابند و نیز بالا بردن سرعت عمل پارکینگ و کاربر اکیدا توصیه میگردد، اساس کار فتوسل‌های خطی جلوگیری از بسته شدن راهبند در هنگام وجود مانع و نیز بستن راهبند پس از رد شدن مانع بصورت خودکار میباشد.



انتخاب شما آغاز تعهد ماست ...